

**PROVA DE
FORMAÇÃO GERAL**

Novembro 2008

LEIA COM ATENÇÃO AS INSTRUÇÕES ABAIXO.

01 - Você está recebendo o seguinte material:

a) este caderno com as **questões de múltipla escolha e discursivas**, assim distribuídas:

Partes	Números das Questões	Peso de cada parte
Formação Geral/Múltipla Escolha	1 a 8	60%
Formação Geral/Discursivas	9 e 10	40%

b) 1 Caderno de Respostas em cuja capa existe, na parte inferior, um cartão destinado às respostas das questões de múltipla escolha. As respostas às questões discursivas deverão ser escritas a caneta esferográfica de tinta preta nos espaços especificados no Caderno de Respostas.

02 - Verifique se este material está completo e se o seu nome no Cartão-Resposta está correto. Caso contrário, notifique imediatamente a um dos Responsáveis pela sala. Após a conferência do seu nome no Cartão-Resposta, você deverá assiná-lo no espaço próprio, utilizando caneta esferográfica de tinta preta.

03 - Observe no Cartão-Resposta as instruções sobre a marcação das respostas às questões de múltipla escolha (apenas uma resposta por questão).

04 - Tenha muito cuidado com o Cartão-Resposta, para não o dobrar, amassar ou manchar. Este Cartão somente poderá ser substituído caso esteja danificado em suas margens - superior e/ou inferior - onde se encontra a barra de reconhecimento para leitura ótica.

05 - Esta prova é individual. São vedados o uso de calculadora e qualquer comunicação e troca de material entre os presentes, consultas a material bibliográfico, cadernos ou anotações de qualquer espécie.

06 - Quando terminar, entregue a um dos Responsáveis pela sala o Cartão-Resposta grampeado ao Caderno de Respostas e assine a Lista de Presença. Cabe esclarecer que você só poderá sair levando este Caderno de Questões, decorridos 90 (noventa) minutos do início do Exame.

07 - Você terá 04 (quatro) horas para responder às questões de múltipla escolha e discursivas.

FORMAÇÃO GERAL

QUESTÃO 1

O escritor Machado de Assis (1839-1908), cujo centenário de morte está sendo celebrado no presente ano, retratou na sua obra de ficção as grandes transformações políticas que aconteceram no Brasil nas últimas décadas do século XIX. O fragmento do romance *Esaú e Jacó*, a seguir transcrito, reflete o clima político-social vivido naquela época.

Podia ter sido mais turbulento. Conspiração houve, decerto, mas uma barricada não faria mal. Seja como for, venceu-se a campanha. (...) Deodoro é uma bela figura. (...)

Enquanto a cabeça de Paulo ia formulando essas idéias, a de Pedro ia pensando o contrário; chamava o movimento um crime.

— Um crime e um disparate, além de ingratidão; o imperador devia ter pegado os principais cabeças e mandá-los executar.

ASSIS, Machado de. *Esaú e Jacó*. In: **Obra completa**. Rio de Janeiro: Nova Aguilar, 1979. v. 1, cap. LXVII (Fragmento).

Os personagens a seguir estão presentes no imaginário brasileiro, como símbolos da Pátria.

I



Disponível em:
http://www.morcegolivre.vet.br/tiradentes_lj.html

II



ERMAKOFF, George. **Rio de Janeiro, 1840-1900: Uma crônica fotográfica**. Rio de Janeiro: G. Ermakoff Casa Editorial, 2006. p.189.

III



ERMAKOFF, George. **Rio de Janeiro, 1840-1900: Uma crônica fotográfica**. Rio de Janeiro: G. Ermakoff Casa Editorial, 2006. p.38.

IV



LAGO, Pedro Corrêa do; BANDEIRA, Júlio. **Debret e o Brasil: Obra Completa 1816-1831**. Rio de Janeiro: Capivara, 2007. p. 78.

V



LAGO, Pedro Corrêa do; BANDEIRA, Julio. **Debret e o Brasil: Obra Completa 1816-1831**. Rio de Janeiro: Capivara, 2007. p. 93.

Das imagens acima, as figuras referidas no fragmento do romance *Esaú e Jacó* são

(A) I e III

(B) I e V

(C) II e III

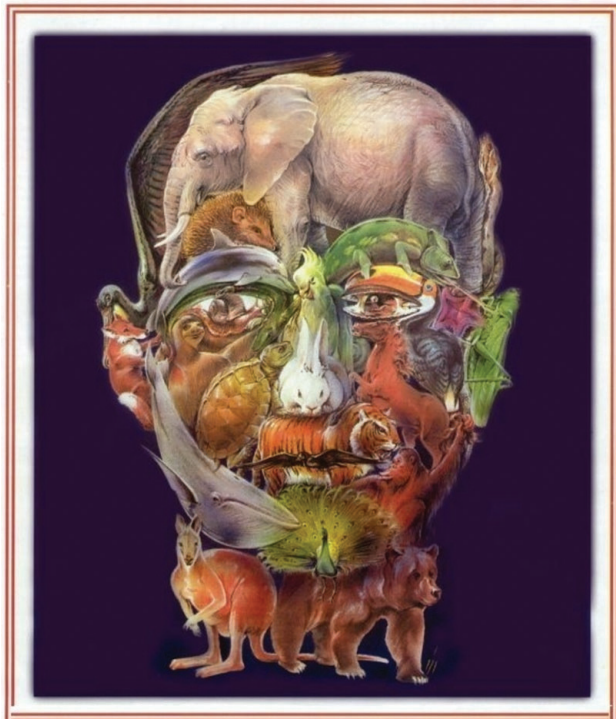
(D) II e IV

(E) II e V

QUESTÃO 2

Quando o homem não trata bem a natureza, a natureza não trata bem o homem.

Essa afirmativa reitera a necessária interação das diferentes espécies, representadas na imagem a seguir.



Disponível em: <http://curiosidades.spaceblog.com.br>
Acesso em: 10 out. 2008.

Depreende-se dessa imagem a

- (A) atuação do homem na clonagem de animais pré-históricos.
- (B) exclusão do homem na ameaça efetiva à sobrevivência do planeta.
- (C) ingerência do homem na reprodução de espécies em cativeiro.
- (D) mutação das espécies pela ação predatória do homem.
- (E) responsabilidade do homem na manutenção da biodiversidade.

QUESTÃO 3

A exposição aos raios ultravioleta tipo B (UVB) causa queimaduras na pele, que podem ocasionar lesões graves ao longo do tempo. Por essa razão, recomenda-se a utilização de filtros solares, que deixam passar apenas uma certa fração desses raios, indicada pelo Fator de Proteção Solar (FPS). Por exemplo, um protetor com FPS igual a 10 deixa passar apenas 1/10 (ou seja, retém 90%) dos raios UVB. Um protetor que retenha 95% dos raios UVB possui um FPS igual a

- (A) 95
- (B) 90
- (C) 50
- (D) 20
- (E) 5

QUESTÃO 4

CIDADÃS DE SEGUNDA CLASSE?

As melhores leis a favor das mulheres de cada país-membro da União Européia estão sendo reunidas por especialistas. O objetivo é compor uma legislação continental capaz de contemplar temas que vão da contracepção à equidade salarial, da prostituição à aposentadoria. Contudo, uma legislação que assegure a inclusão social das cidadãs deve contemplar outros temas, além dos citados.

São dois os temas mais específicos para essa legislação:

- (A) aborto e violência doméstica.
- (B) cotas raciais e assédio moral.
- (C) educação moral e trabalho.
- (D) estupro e imigração clandestina.
- (E) liberdade de expressão e divórcio.

QUESTÃO 5

A foto a seguir, da americana Margaret Bourke-White (1904-71), apresenta desempregados na fila de alimentos durante a Grande Depressão, que se iniciou em 1929.



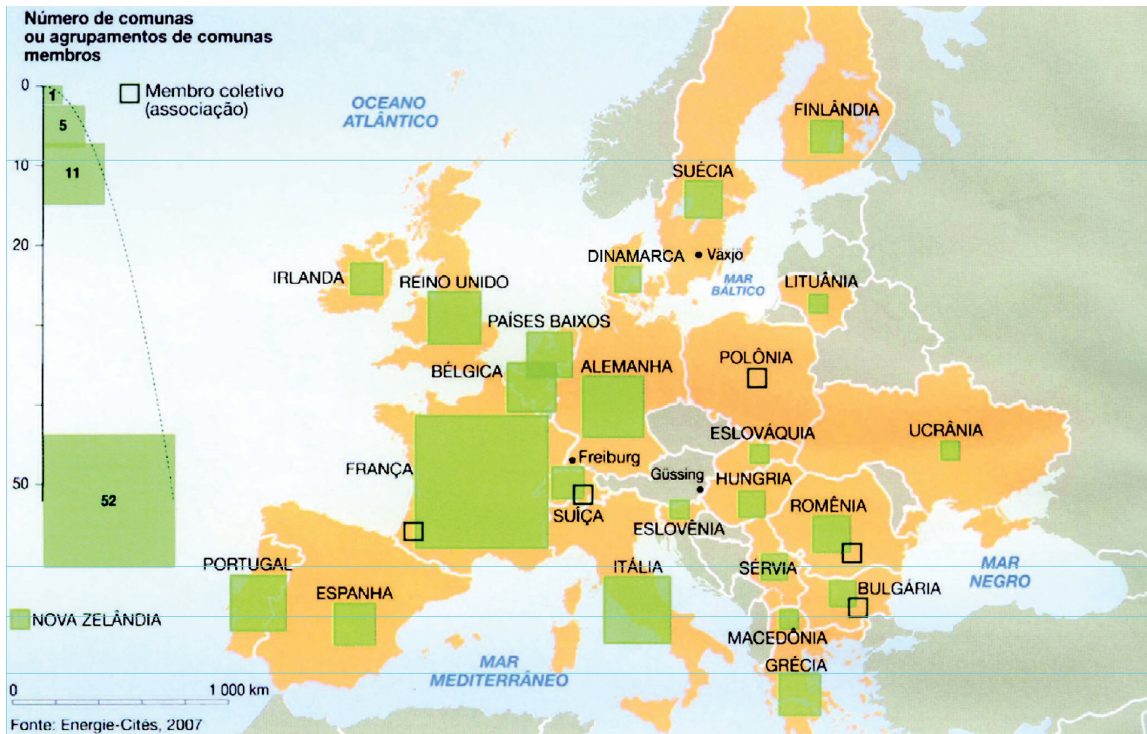
STRICKLAND, Carol; BOSWELL, John. **Arte Comentada:** da pré-história ao pós-moderno. Rio de Janeiro: Ediouro [s.d.].

Além da preocupação com a perfeita composição, a artista, nessa foto, revela

- (A) a capacidade de organização do operariado.
- (B) a esperança de um futuro melhor para negros.
- (C) a possibilidade de ascensão social universal.
- (D) as contradições da sociedade capitalista.
- (E) o consumismo de determinadas classes sociais.

QUESTÃO 6

CENTROS URBANOS MEMBROS DO GRUPO “ENERGIA-CIDADES”



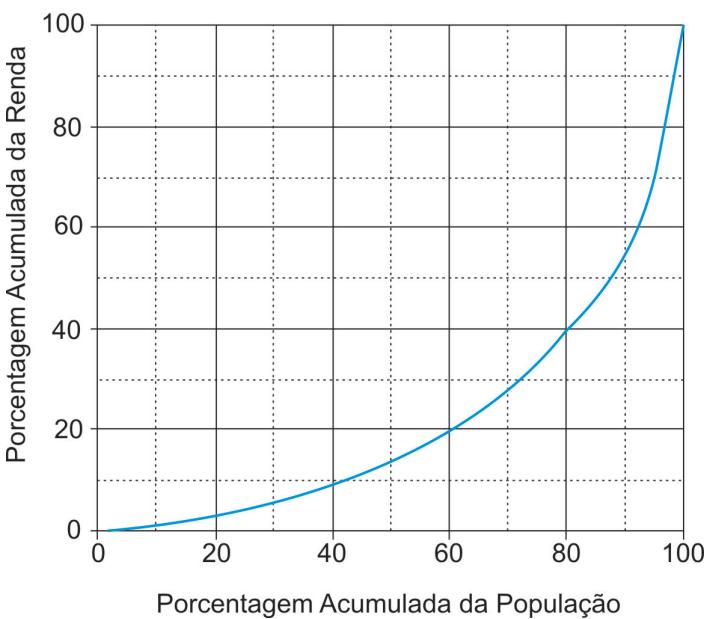
LE MONDE Diplomatique Brasil. **Atlas do Meio Ambiente**, 2008. p. 82.

No mapa, registra-se uma prática exemplar para que as cidades se tornem sustentáveis de fato, favorecendo as trocas horizontais, ou seja, associando e conectando territórios entre si, evitando desperdícios no uso de energia.

Essa prática exemplar apóia-se, fundamentalmente, na

- (A) centralização de decisões políticas.
- (B) atuação estratégica em rede.
- (C) fragmentação de iniciativas institucionais.
- (D) hierarquização de autonomies locais.
- (E) unificação regional de impostos.

QUESTÃO 7



Apesar do progresso verificado nos últimos anos, o Brasil continua sendo um país em que há uma grande desigualdade de renda entre os cidadãos. Uma forma de se constatar este fato é por meio da Curva de Lorenz, que fornece, para cada valor de x entre 0 e 100, o percentual da renda total do País auferido pelos $x\%$ de brasileiros de menor renda. Por exemplo, na Curva de Lorenz para 2004, apresentada ao lado, constata-se que a renda total dos 60% de menor renda representou apenas 20% da renda total.

De acordo com o mesmo gráfico, o percentual da renda total correspondente aos 20% de **maior** renda foi, aproximadamente, igual a

- (A) 20%
- (B) 40%
- (C) 50%
- (D) 60%
- (E) 80%

Disponível em: http://www.ipea.gov.br/sites/000/2/livros/desigualdaderendanobrasil/cap_04_avaliandoasignificancia.pdf

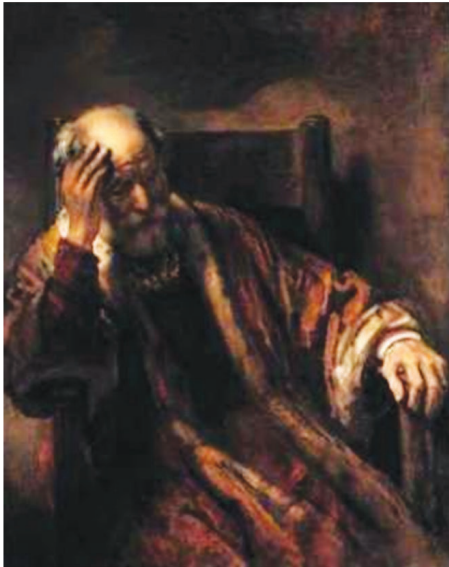
QUESTÃO 8

O filósofo alemão Friedrich Nietzsche (1844-1900), talvez o pensador moderno mais incômodo e provocativo, influenciou várias gerações e movimentos artísticos. O Expressionismo, que teve forte influência desse filósofo, contribuiu para o pensamento contrário ao racionalismo moderno e ao trabalho mecânico, através do embate entre a razão e a fantasia.

As obras desse movimento deixam de priorizar o padrão de beleza tradicional para enfatizar a instabilidade da vida, marcada por angústia, dor, inadequação do artista diante da realidade.

Das obras a seguir, a que reflete esse enfoque artístico é

(A)



Homem idoso na poltrona
Rembrandt van Rijn - Louvre, Paris
Disponível em: <http://www.allposters.com/gallery.asp?startat=/getposter.asp?APNum=1350898>

(B)

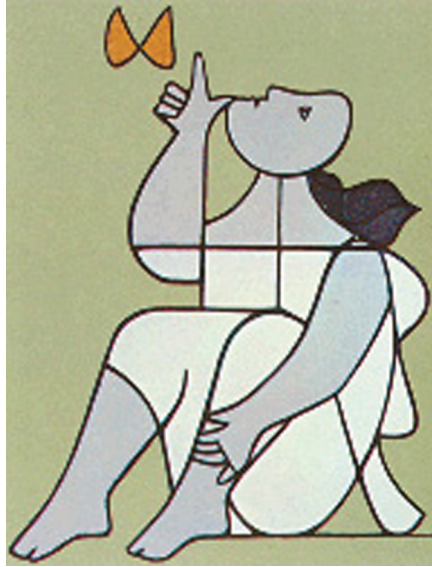
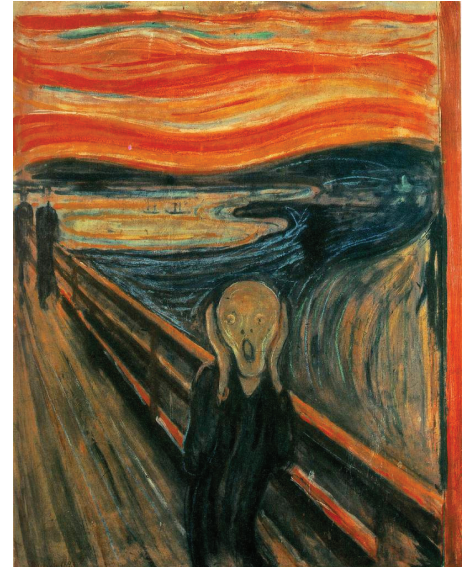


Figura e borboleta
Milton Dacosta
Disponível em: http://www.unesp.br/ouvidoria/publicacoes/ed_0805.php

(C)



O grito - Edvard Munch - Museu Munch, Oslo
Disponível em: <http://members.cox.net/claregerber2/The%20Scream2.jpg>

(D)



Menino mordido por um lagarto
Michelangelo Merisi (Caravaggio) - National Gallery, Londres
Disponível em: <http://vr.theatre.ntu.edu.tw/artsfile/artists/images/Caravaggio/Caravaggio024/File1.jpg>

(E)



Abaporu - Tarsila do Amaral
Disponível em: http://tarsiladoamaral.com.br/index_frame.htm

QUESTÃO 9 - DISCURSIVA

DIREITOS HUMANOS EM QUESTÃO



LE MONDE Diplomatique Brasil. Ano 2, n. 7, fev. 2008, p. 31.

O caráter universalizante dos direitos do homem (...) não é da ordem do saber teórico, mas do operatório ou prático: eles são invocados para agir; desde o princípio, em qualquer situação dada.

François JULIEN, filósofo e sociólogo.

Neste ano, em que são comemorados os 60 anos da Declaração Universal dos Direitos Humanos, novas perspectivas e concepções incorporam-se à agenda pública brasileira. Uma das novas perspectivas em foco é a visão mais integrada dos direitos econômicos, sociais, civis, políticos e, mais recentemente, ambientais, ou seja, trata-se da integralidade ou indivisibilidade dos direitos humanos. Dentre as novas concepções de direitos, destacam-se:

- a habitação como **moradia digna** e não apenas como necessidade de abrigo e proteção;
- a segurança como **bem-estar** e não apenas como necessidade de vigilância e punição;
- o trabalho como **ação para a vida** e não apenas como necessidade de emprego e renda.

Tendo em vista o exposto acima, selecione **uma** das concepções destacadas e esclareça por que ela representa um avanço para o exercício pleno da cidadania, na perspectiva da integralidade dos direitos humanos.

Seu texto deve ter entre **8 e 10** linhas.

(valor: 10,0 pontos)

1	
2	
3	
4	
5	
6	
7	
8	
9	
10	

RASCUNHO

QUESTÃO 10 - DISCURSIVA



Revista Veja, 20 ago. 2008, p. 72-73.

Alunos dão nota 7,1 para ensino médio

Apesar das várias avaliações que mostram que o ensino médio está muito aquém do desejado, os alunos, ao analisarem a formação que receberam, têm outro diagnóstico. No questionário socioeconômico que responderam no Enem (Exame Nacional do Ensino Médio) do ano passado, eles deram para seus colégios nota média 7,1. Essa boa avaliação varia pouco conforme o desempenho do aluno. Entre os que foram mal no exame, a média é de 7,2; entre aqueles que foram bem, ela fica em 7,1.

GOIS, Antonio. **Folha de S.Paulo**, 11 jun. 2008 (Fragmento).

Entre os piores também em matemática e leitura

O Brasil teve o quarto pior desempenho, entre 57 países e territórios, no maior teste mundial de matemática, o Programa Internacional de Avaliação de Alunos (Pisa) de 2006. Os estudantes brasileiros de escolas públicas e particulares ficaram na 54ª posição, à frente apenas de Tunísia, Qatar e Quirguistão. Na prova de leitura, que mede a compreensão de textos, o país foi o oitavo pior, entre 56 nações.

Os resultados completos do Pisa 2006, que avalia jovens de 15 anos, foram anunciados ontem pela Organização para a Cooperação e o Desenvolvimento (OCDE), entidade que reúne países adeptos da economia de mercado, a maioria do mundo desenvolvido.

WEBER, Demétrio. **Jornal O Globo**, 5 dez. 2007, p. 14 (Fragmento).

Ensino fundamental atinge meta de 2009

O aumento das médias dos alunos, especialmente em matemática, e a diminuição da reprovação fizeram com que, de 2005 para 2007, o país melhorasse os indicadores de qualidade da educação. O avanço foi mais visível no ensino fundamental. No ensino médio, praticamente não houve melhoria. Numa escala de zero a dez, o ensino fundamental em seus anos iniciais (da primeira à quarta série) teve nota 4,2 em 2007. Em 2005, a nota fora 3,8. Nos anos finais (quinta a oitava), a alta foi de 3,5 para 3,8. No ensino médio, de 3,4 para 3,5. Embora tenha comemorado o aumento da nota, ela ainda foi considerada "pior do que regular" pelo ministro da Educação, Fernando Haddad.

GOIS, Antonio e PINHO, Angela. **Folha de S.Paulo**, 12 jun. 2008 (Fragmento).

A partir da leitura dos fragmentos motivadores reproduzidos, redija um texto dissertativo (fundamentado em pelo menos dois argumentos), sobre o seguinte tema:

A contradição entre os resultados de avaliações oficiais e a opinião emitida pelos professores, pais e alunos sobre a educação brasileira.

No desenvolvimento do tema proposto, utilize os conhecimentos adquiridos ao longo de sua formação.

Observações

- Seu texto deve ser de cunho dissertativo-argumentativo (não deve, portanto, ser escrito em forma de poema, de narração etc.).
- Seu ponto de vista deve estar apoiado em pelo menos **dois** argumentos.
- O texto deve ter entre **8 e 10** linhas.
- O texto deve ser redigido na modalidade padrão da Língua Portuguesa.
- Seu texto não deve conter fragmentos dos textos motivadores.

(valor: 10,0 pontos)

1	
2	
3	
4	
5	
6	
7	
8	
9	
10	

RASCUNHO